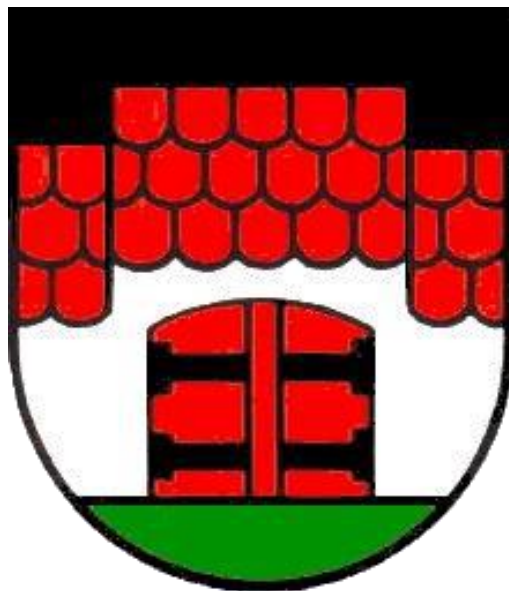


**Leitbild der
Gemeinde
Diepflingen
2025 bis 2030**





Liebe Einwohner:innen von Diepflingen

Das überarbeitete **Leitbild der Gemeinde Diepflingen** dient als strategischer Leitfaden, der **unsere gemeinsamen Werte und Zielvorstellungen** definiert und die Richtung vorgibt, in die wir als Gemeinschaft gehen möchten.

Das Leitbild hat das Ziel, eine **klare Orientierung für die Entwicklung unserer Gemeinde** zu bieten. Es hilft uns, bei Entscheidungen und Handlungen stets die Bedürfnisse und Interessen der Einwohner:innen im Blick zu behalten und eine nachhaltige und lebenswerte Zukunft für alle zu gestalten.

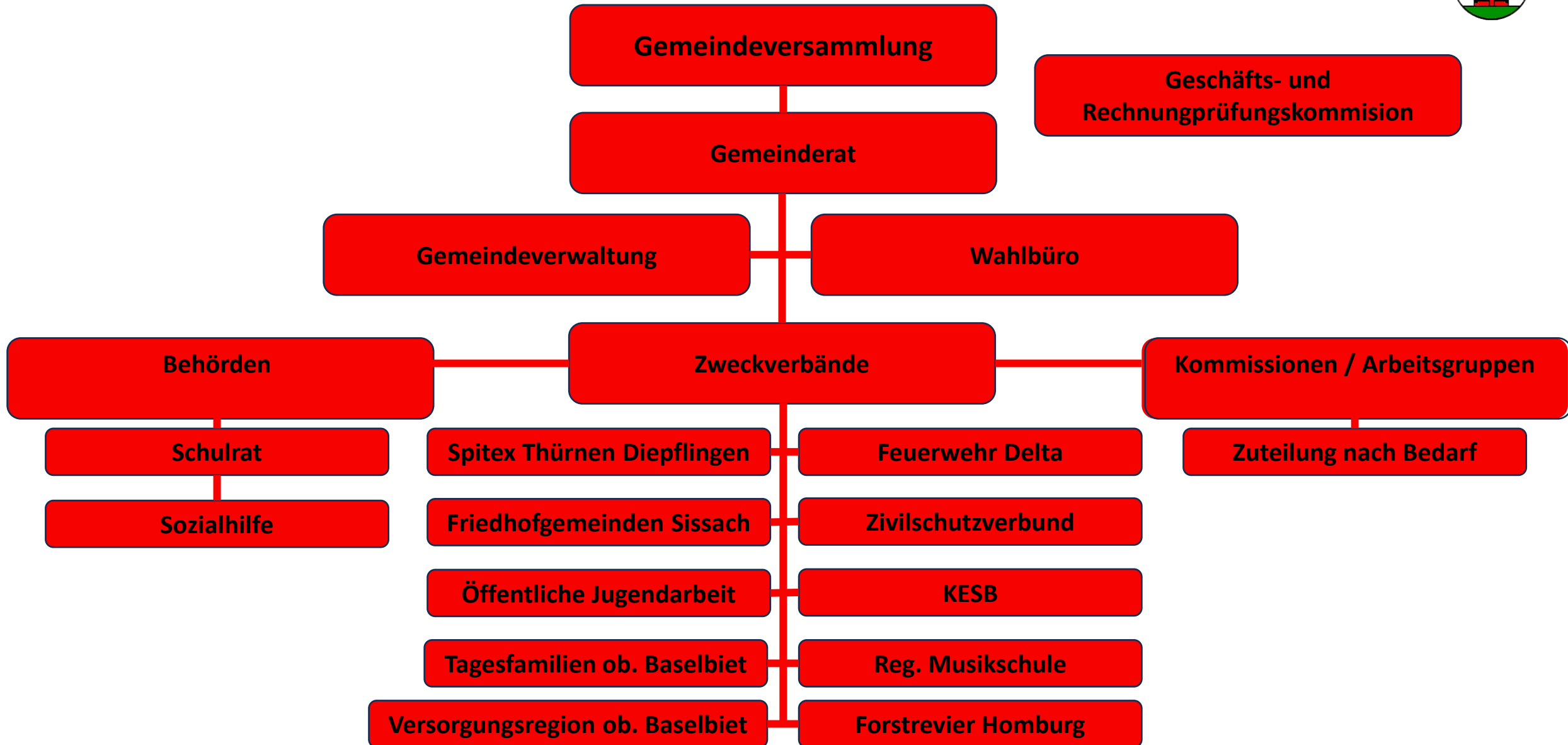
Im Mittelpunkt dieses Leitbildes stehen **unsere langfristige Vision** für Diepflingen **sowie die Werte**, die unser Handeln prägen. Zudem werden die **Handlungsfelder** umrissen, in denen wir aktiv tätig werden möchten und es werden **konkrete Leitziele** formuliert, die wir in den kommenden fünf Jahren erreichen wollen.

Wir laden Sie ein, sich mit diesem Leitbild auseinanderzusetzen und Ihre Ideen und Perspektiven einzubringen, um gemeinsam die Zukunft von Diepflingen zu gestalten.

Der Gemeinderat



1. Die Gemeindeorganisation





2. Vision

Die Gemeinde Diepflingen strebt an, **eine lebenswerte und zukunftsorientierte Gemeinde** zu bleiben, die **ihre ländliche Idylle mit zentraler Anbindung** bewahrt und stärkt. Der Zuzug junger Familien und Gewerbe soll die Grundlage für eine dynamische und nachhaltige Entwicklung schaffen.

Verwaltung und Gemeinderat arbeiten **modern und bürgernah**, unterstützt durch digitale Lösungen, um die Anliegen der Einwohner:innen effektiv und transparent zu bearbeiten. Gleichzeitig möchten wir die **Nähe zu anderen Gemeinden** nutzen, um gemeinsam Synergien zu schaffen und auf zukünftige Herausforderungen vorbereitet zu sein.

Unser Ziel ist es, **Diepflingen als attraktive Gemeinde für alle Generationen weiterzuentwickeln**, in der Tradition und Fortschritt in Einklang stehen.



3. Werte

Gemeinschaft

Wir fördern ein starkes Zusammengehörigkeitsgefühl und ein aktives Miteinander, bei dem alle Generationen eingebunden sind und sich wohlfühlen können. Eine gute Nachbarschaft liegt uns am Herzen, und wir unterstützen Anlässe, die die Gemeinschaft in der Gemeinde stärken und zusammenführen. Wir sind offen für neue Ideen und stehen füreinander ein, um gemeinsam die Lebensqualität in Diepflingen zu erhalten und weiterzuentwickeln.

Nachhaltigkeit

Wir setzen auf einen verantwortungsvollen Umgang mit Ressourcen und gestalten die Zukunft unserer Gemeinde ökologisch, ökonomisch und sozial nachhaltig. Eine gute ÖV-Anbindung sowie ein effizientes Abfallwesen und Recyclingkonzept sind zentrale Anliegen. Durch vorausschauendes Handeln und die Pflege der vorhandenen Infrastruktur stellen wir sicher, dass Diepflingen auch für kommende Generationen lebenswert bleibt.

Bürgernähe

Verwaltung und Gemeinderat handeln transparent, modern und offen im Dialog mit der Bevölkerung, um deren Bedürfnisse bestmöglich zu berücksichtigen. Anliegen werden miteinander besprochen, wobei Offenheit und Respekt im Umgang miteinander zentrale Werte sind. Gemeinsam suchen wir lösungsorientierte Ansätze, um Vertrauen zu stärken und die Anliegen der Einwohner:innen effektiv umzusetzen.

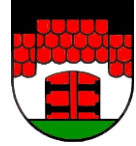
Lebensqualität

Wir schätzen und bewahren die hohe Lebensqualität in Diepflingen, die durch die ländliche Ruhe und zentrale Lage geprägt ist.

Bildung

Wir legen besonderen Wert auf eine qualitativ hochwertige Bildung für unsere Kinder. Wir setzen uns dafür ein, dass Kindergarten und Primarschule ein förderliches Lernumfeld bieten, das die Entwicklung der Kinder unterstützt.

Durch sichere Schulwege und eine solide Infrastruktur schaffen wir die Voraussetzungen für einen erfolgreichen Bildungsweg. Der Gemeinderat pflegt einen engen Kontakt mit der Schule und unterstützt deren Entwicklung, um das Bildungsangebot kontinuierlich zu verbessern und an aktuelle pädagogische Standards anzupassen. Unser Ziel ist es, durch diese Fokussierung auf



Bildungsqualität die Attraktivität unserer Gemeinde für Familien zu steigern und allen Kindern konkrete Möglichkeiten und Unterstützung zu bieten, für einen erfolgreichen Start auf dem Bildungsweg.

Verantwortung

Wir nehmen unsere Verantwortung gegenüber den Einwohner:innen und zukünftigen Generationen ernst und arbeiten engagiert für eine positive Entwicklung der Gemeinde.

Zusammenarbeit

Wir pflegen konstruktive Beziehungen zu Nachbargemeinden und Partnern, um gemeinsam Lösungen für regionale Herausforderungen zu finden. Unser Ziel ist es, durch offene und respektvolle Kooperation mit anderen Gemeinden gemeinsame Vorteile zu erzielen. Wir streben danach, durch diese Zusammenarbeit die Lebensqualität unserer Bürger:innen zu verbessern und gleichzeitig unsere eigene Gemeinde zu stärken. Der Austausch von Ideen und Ressourcen soll allen Beteiligten zugutekommen und zu einer positiven Entwicklung in der Region beitragen.

4. Leitziele

➤ Allgemeine Verwaltung

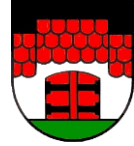
Dienstleistungsorientierung

Unser Ziel ist es, das Wohlbefinden und die Zufriedenheit aller Einwohner:innen von Diepflingen durch qualitative kommunale Dienstleistungen zu fördern und sicherzustellen.

Die Gemeindeverwaltung bietet einen freundlichen, kompetenten und lösungsorientierten Service für alle Einwohner:innen. Feedback wird aktiv in die Verbesserung der Dienstleistungsqualität einbezogen. Das Verwaltungspersonal hält sich durch kontinuierliche Weiterbildungsmaßnahmen wie Schulungen, Webinare und Fachliteratur stets auf dem aktuellen Wissensstand um eine kompetente Beratung sicherzustellen.

Effizienz

Die Gemeinde Diepflingen erfüllt ihre Aufgaben kompetent und effizient. Um Ressourcen nachhaltig zu nutzen, wird die Zusammenarbeit mit anderen Gemeinden gezielt gestärkt und ausgebaut. Interne Abläufe werden kontinuierlich optimiert, um Wartezeiten zu minimieren und Anfragen zeitnah zu bearbeiten.



Transparenz und Zugänglichkeit

Die Gemeinde gewährleistet ortsunabhängigen und ungebundenen Zugang zu notwendigen Informationen, die über verschiedene Kommunikationskanäle proaktiv und verständlich kommuniziert werden.

Digitalisierung

Die Einführung eines Online-Schaltes wird angestrebt, der Einwohner:innen rund um die Uhr Zugang zu Verwaltungsdienstleistungen ermöglicht.

Datenschutz und Sicherheit

Digitale Angebote erfüllen aktuelle Standards und gesetzliche Vorgaben, um die Sicherheit und den Datenschutz zu gewährleisten.

Nachhaltigkeit – umweltbewusste Verwaltung

Massnahmen zur Förderung nachhaltiger Verwaltungsabläufe werden entwickelt und umgesetzt. Dazu gehören:

- Sparsamer und gezielter Umgang mit Energie.
- Möglichst papierlose Arbeitsprozesse.
- Nutzung von digitalen Arbeitsmitteln, z.B. Einführung digitaler Unterschriften im gesetzlichen Rahmen.

➤ **Öffentliche Sicherheit und Ordnung**

Regionale Sicherheitskooperation

Durch die strategische Zusammenarbeit mit Nachbargemeinden und die aktive Beteiligung an regionalen Sicherheitsverbänden, wie dem Zweckverband Feuerwehr DELTA und dem Zivilschutz Oberes Baselbiet, optimieren wir den Einsatz unserer Ressourcen. Diese interkommunale Kooperation ermöglicht es uns, die Sicherheit unserer Bürger:innen effektiv zu gewährleisten und gleichzeitig Synergien zu nutzen. Wir streben eine Einsatzorganisation an, die durch gebündelte Kompetenzen und geteilte Infrastruktur sowohl die Qualität als auch die Wirtschaftlichkeit unserer Sicherheitsdienstleistungen steigert.

➤ **Bildung**

Zeitgemässe Bildungsinfrastruktur

Eine moderne Infrastruktur dient als Grundlage für einen hohen Bildungsstandard an der Gemeindeschule und unterstützt ein optimales Lernumfeld für Kinder. Bei entsprechendem Bedarf werden Synergien geprüft in der Zusammenarbeit mit umliegenden Gemeinden um gemeinsame Bildungsressourcen optimal zu nutzen.



Förderung von Kooperationen

Die Vernetzung zwischen Schulen, kulturellen Einrichtungen, Vereinen und der Gemeinde wird aktiv gefördert, um ein vielfältiges Bildungs- und Kulturangebot zu schaffen und zu stärken.

Motivation Schulteam

Die zukunftsorientierte, stabile Zusammenarbeit zwischen Gemeinderat und Schulrat fördert die bedarfsgerechte Unterstützung der Schulleitung. Der aktive Austausch sowie eine konstante Führung und die Förderung von kontinuierlicher beruflicher Weiterentwicklung der Lehrpersonen trägt wesentlich zur Zufriedenheit und Motivation des Schul-Teams bei.

Zentrale Jugendförderung

Die Gemeinde engagiert sich aktiv in der offenen Jugendarbeit und unterstützt Streetworker:innen, um die Entwicklung und Integration junger Menschen zu fördern.

➤ Kultur

Förderung der Dorfgemeinschaft

Regelmässige Anlässe im Dorf und in den Quartieren stärken die Identität und den Zusammenhalt der Bevölkerung.

Weiterentwicklung von Veranstaltungen

Bestehende Anlässe werden beibehalten und ausgebaut, während neue Veranstaltungen gezielt gefördert werden. Die Gemeinde unterstützt diese Veranstaltungen / Anlässe aktiv.

Kulturelles Angebot für Alle

Ein ausgewogenes kulturelles Angebot für alle Altersgruppen ergänzt die Optionen in den umliegenden Gemeinden und bereichert das Gemeindeleben.

Unterstützung lokaler Vereine

Lokale Vereine werden durch die Gemeinde gefördert und unterstützt, um ihre engagierte und wertvolle Arbeit für die Gemeinschaft zu stärken.

➤ Gesundheit und Soziales

Soziale Verantwortung

Die Gemeinde Diepflingen nimmt ihre Verantwortung im sozialen Bereich ernst und stellt bedarfsgerechte, unterstützende Leistungen im Alters-, Gesundheits- und Sozialwesen zur Verfügung und bietet bei Bedarf Unterstützung und Hilfe an.



Hilfe zur Selbsthilfe

Die Gemeinde bietet praktische Lösungen an, die Bedürftige dazu befähigen, eigenständig und selbstverantwortlich zu handeln.

Förderung der Eigenständigkeit

Die Gemeinde unterstützt Massnahmen, die die Eigenständigkeit von Menschen in schwierigen Lebenslagen fördern.

Praktische Umsetzung

- Den Austausch mit anderen Gemeinden fördern und Synergien nutzen.
- Enge Zusammenarbeit mit Verbänden und regionalen Organisationen.
- Förderung und Weiterbildung der Sozialarbeiterin und den Mitgliedern der Sozialhilfebehörde.

➤ Umweltschutz und Raumplanung

Werterhalt von Gebäuden und Infrastruktur

Der langfristige Werterhalt der gemeindeeigenen Gebäude und Infrastruktur wird durch regelmässige Instandhaltungsmassnahmen und vorausschauende Planung sichergestellt.

Umsetzung

Die Gemeinde strebt eine nachhaltige und zukunftsorientierte Bewirtschaftung ihres Gebäudebestands und der Infrastruktur an, indem sie einen werterhaltenden Unterhalt und energetische Sanierungen systematisch in ihre langfristige Investitionsplanung integriert. Dabei setzt sie auf moderne technologische Lösungen wie Photovoltaikanlagen, um die Nutzung erneuerbarer Energien zu fördern und die Energieeffizienz zu steigern. Das übergeordnete Ziel ist es, den Gebäude- und Infrastrukturbestand schrittweise CO₂-neutral zu betreiben und somit einen wesentlichen Beitrag zum Klimaschutz zu leisten.

Strassenunterhalt und Werkleitungen

Strassen und Werkleitungen werden regelmässig kontrolliert und durch vorbeugende Instandhaltungsmassnahmen wie Kanalspülungen und Rissreparaturen gepflegt. Dies erhält die hohe Qualität und vermeidet kostenintensive Komplettsanierungen.



➤ **Finanzen und Steuern**

Sicherung der finanziellen Stabilität

Die finanzielle Gesundheit der Gemeinde muss jederzeit gewährleistet sein. Eine solide Haushaltsführung sowie eine vorausschauende Budgetierung und Finanzplanung sind unerlässlich, um künftige Ausgaben und Projekte abzusichern.

Optimierung der Ressourcen

Durch den zielgerichteten und verantwortungsbewussten Einsatz der zur Verfügung stehenden Mittel werden Ressourcen effektiv eingesetzt. Dies betrifft sowohl laufende Ausgaben als auch Investitionen in langfristige Infrastrukturprojekte.

Transparente und verständliche Information

Die Gemeinde verpflichtet sich zu einer transparenten, verständlichen Kommunikation ihrer finanziellen Situation gegenüber allen Einwohner:innen. Unser Ziel ist es, komplexe finanzielle Zusammenhänge so einfach und nachvollziehbar wie möglich zu erklären.

Zweimal im Jahr werden Sie umfassend über die finanzielle Lage der Gemeinde informiert. Im Rahmen der Einwohnergemeindeversammlung im Frühjahr präsentieren wir den Jahresabschluss und zeigen auf, wie das Geld der Gemeinde im vergangenen Jahr verwendet worden ist. Im Herbst erläutern wir das Budget des Folgejahres und geben Einblicke in die finanziellen Planungen und Investitionsvorhaben.

Finanzplanung

Der Gemeinderat erstellt einen Finanzplan, der nicht nur kurzfristige Bedürfnisse abdeckt, sondern auch die langfristigen finanziellen Ziele der Gemeinde berücksichtigt. Dabei werden Infrastrukturprojekte, Investitionen und Rücklagen strategisch miteinbezogen.

Optimierung der Steuerstrategie

Regelmässige Überprüfungen des Steuerfusses und der Steuerstruktur sollen dazu dienen, die Belastung für die Einwohner:innen zu senken, während gleichzeitig ausreichend Mittel für die Weiterentwicklung der Gemeinde bereitgestellt werden.

Effizienzsteigerung

Unser Ziel ist es, die Effizienz in allen Bereichen der Gemeinde kontinuierlich zu steigern und dabei die hohe Qualität unserer Dienstleistungen zu gewährleisten. Wir streben gezielte Optimierungen an, wo diese sinnvoll und umsetzbar sind. Um dies zu erreichen, unterziehen wir unsere Verwaltungsprozesse regelmässigen Überprüfungen und Verbesserungen. Dadurch stellen wir sicher, dass wir unsere Ressourcen effektiv, nachhaltig und im Interesse der Einwohner:innen einsetzen. Diese strategische Herangehensweise ermöglicht es uns, eine moderne, bürgernahe und zukunftsfähige Verwaltung der Gemeinde zu gestalten.